

PENÉLOPE

[Eva Vila, 2017]

436

ESTREA EN NUMAX: 14.09.2018 | V.O. | TP

Penélope (2017, 90')

Dirección: Eva Vila

Guión: Eva Vila

Elenco: Carme Tarte Vilardell, Ramon Clotet Sala

Son: Eva Valiño, Amanda Villavieja

Montaxe: Diana Toucedo, Eva Vila

Música: Juan Sánchez Cuti

Fotografía: Julián Elizalde

Produtoras: Araki Films, Eurimages, Institut Català de les Empreses Culturals, Instituto de la Cinematografía y de las Artes Audiovisuales, PolandStudio, Televisió de Catalunya (España)

Distribuidora: Noucinemart

Formato de proxección: DCP2K

Idioma orixinal: Español

PREMIOS E FESTIVAIS

Sevilla 2017 (Sección oficial)

FILMOGRAFÍA

Bajari, 2012

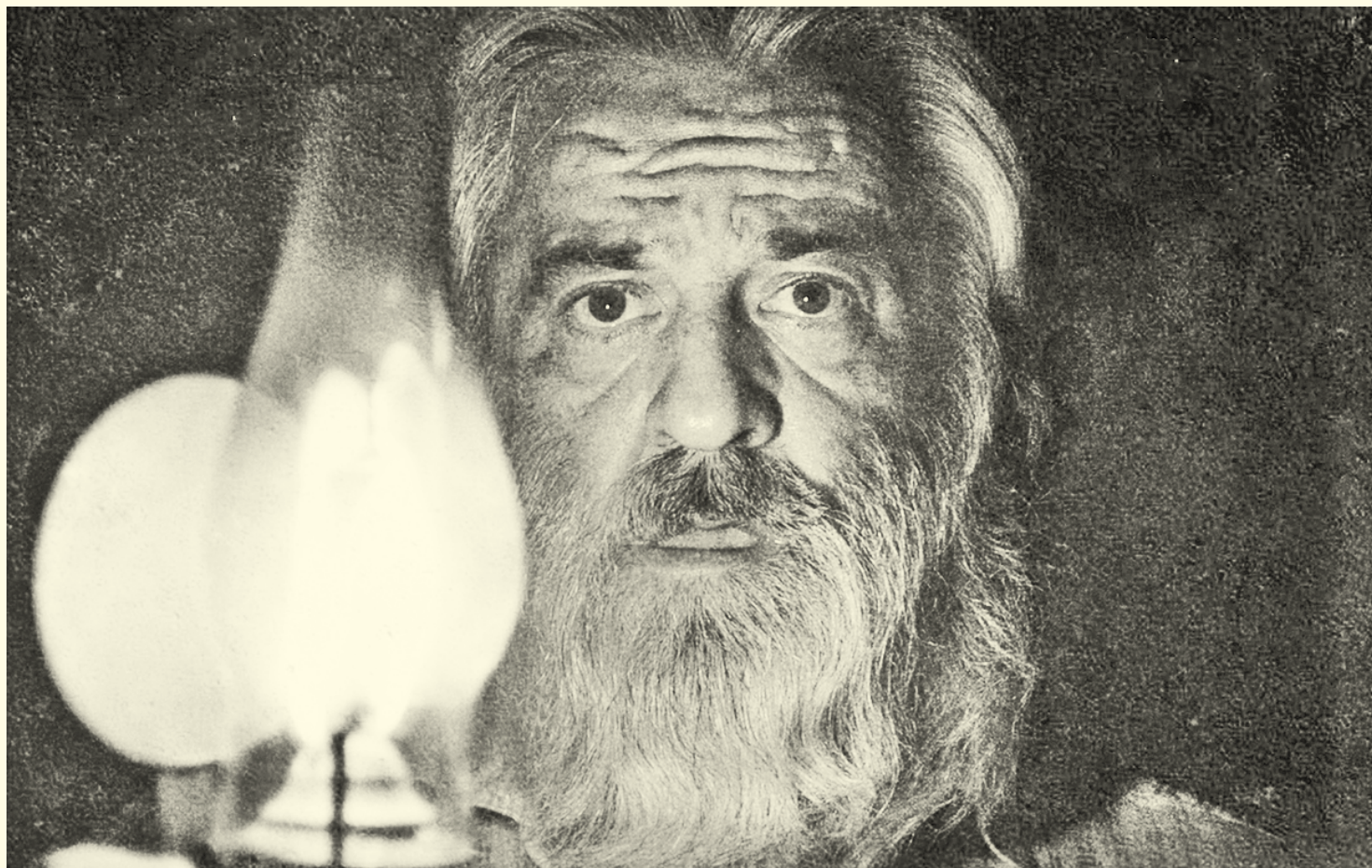
B-side. La cara b de la música en Barcelona, 2008

SINOPSE

Versión elíptica e crepuscular da Odisea de Homero. A Penélope desta historia chámase Carmen, ten o carácter dunha xeración dura pero sentida e agarda en Santa María de Oló. O Ulises é Ramón, que regresa ao pobo tras trinta anos de ausencia. Unha última viaxe cuxa fin, alén do vivido, é o regreso a unha patria e un modo de vida que se extinguirá con eles.

«Estamos ante un deses filmes-milagre, unha obra que paga a pena buscar e á que sempre cabe volver»

Jesús Silva, A CUARTA PAREDE



PENÉLOPE

[Eva Vila, 2017]

★
EUROPA CINEMAS
CREATIVE EUROPE - MEDIA SUB-PROGRAMME

“Os relatos míticos sempre teñen unha forza actual”

Entrevista con Eva Vila

Por Ramón Rey

Por que o mito de Ulises para o teu filme? Primeiro teño que dicir que non é indispensable coñecer o mito de Ulises —o mito de Homero— para entender o filme ou gozar del. Ese era un dos nosos obxectivos. Pero si que está no motor do filme porque sempre era algo que nos díciamos: a forza do relato clásico, o relato mítico, por que non levalo aos nosos días? Os relatos míticos sempre teñen unha forza actual. Que significa iso? Significa revisitalo desde o presente e pensar quen poderían ser Ulises e Penélope hoxe en día. Quen serían hoxe en día eses personaxes? Cando o pensas decátaste de que son dous personaxes que hoxe en día terían moito sentido e moita forza. Penélope é o símbolo por excelencia da espera e Ulises podería ser hoxe mesmo calquera persoa, como un inmigrante que chega despois de moitos anos de estar fóra da casa. Son dous personaxes cos que hoxe en día podemos atopar moitas resonancias. Moitos de nós podemos sentirnos Penélope ou Ulises. Ese é o motivo polo que revisar o mito ten absoluta vixencia e realmente podes pensar que con eses personaxes pode identificarse moita xente.

E en segundo plano está o final do libro, cun heroe que volve a casa e unha señora, Penélope, que o agardou toda a vida. Parecíame que, visto desde hoxe en día, podía ter unha volta. É dicir, Penélope non estaba a agardar a Ulises seguramente, senón que sostiña os muros do reino, dese imperio do que termaba ela mentres Ulises non estaba. E non é unha espera pasiva, non é unha espera de alguén que mira pola fiestra, senón de alguén que constrúe, que ten moita forza, que terma dos piares dunha casa, dun país, dun reino... do que ti queiras. E daquela Ulises o mesmo. Non é ese señor que vai facer as súas aventuras e volve feito un heroe. Non. Se vas facer aventuras e conquistas chegas como alguén que viviu na rúa, que tivo que loitar, que tivo que vivir de todo. Ese é o Ulises para min hoxe en día. Alguén que volve cun saco moi cheo e con moitas preguntas e dúbidas sobre se ten sentido volver ou non, sobre se alguén o está a agardar ou non, sobre se alguén o vai recoñecer ou non... sobre moitas cousas. Pareceume que hoxe en día ese Ulises tiña moito sentido pero visto doutra maneira. Non como un heroe senón como un home, como alguén humano.

Hai dous elementos de moito contido político que están de forma máis ou menos clara no primeiro plano. Un é a inmigración e outro a identidade catalá. Se é difícil volver, imaxina a un país que non existe. A min gústame o cinema ancorado no momento en que se realizou. Sinto que os que facemos cinema ou calquera outra arte temos dalgún xeito esa responsabilidade. De

ancorarnos no momento no que vivimos. Porque finalmente as obras que creamos serán o reflexo dese momento. Por iso era importante que fose por Penélope, que é quen constrúe ese presente, por onde entrasen eses raios de realidade no intre en que vivimos. Foi por iso que pensei que esa radio que escoita Penélope conte a realidade na que vivimos.

A luz é moi importante no filme e rodaches con luz natural. Parece que nada existe se non está bañado pola luz. Non hai nada que non teña un contraste moi marcado con cores ou distintos graos de iluminación. Con Julián [Elizalde] quixemos sempre desde o principio que esa atmosfera íntima dos personaxes, dunha contorna natural e da paisaxe tamén fora o máis próxima posíbel ao que puideramos captar nese intre. É un filme fráxil nese sentido. O cinema ten ese poder de captar o fráxil, e que nada máis fráxil que un raio de luz que entra nun momento concreto pola xanela, que ilumina o personaxe e pode facer que ese momento se converta en algo máxico, en algo que perdure.

Publicado en cinemaldito.com
Tradución ao galego: Xan Gómez Viñas

NA LIBRARÍA NUMAX

Odisea, Homero. Alianza, 2013

NUMAX

NUMAX, S. Coop. Galega
Concepción Arenal, 9 baixo
15702 Santiago de Compostela
TEL 981 560 250 | www.numax.org

Abónate
agora e ven
sempre por

4€

Novas tarifas
válidas a partir
do 6 de xullo

Faite
NUMAX!