

SUNDOWN

Michel Franco, 2021

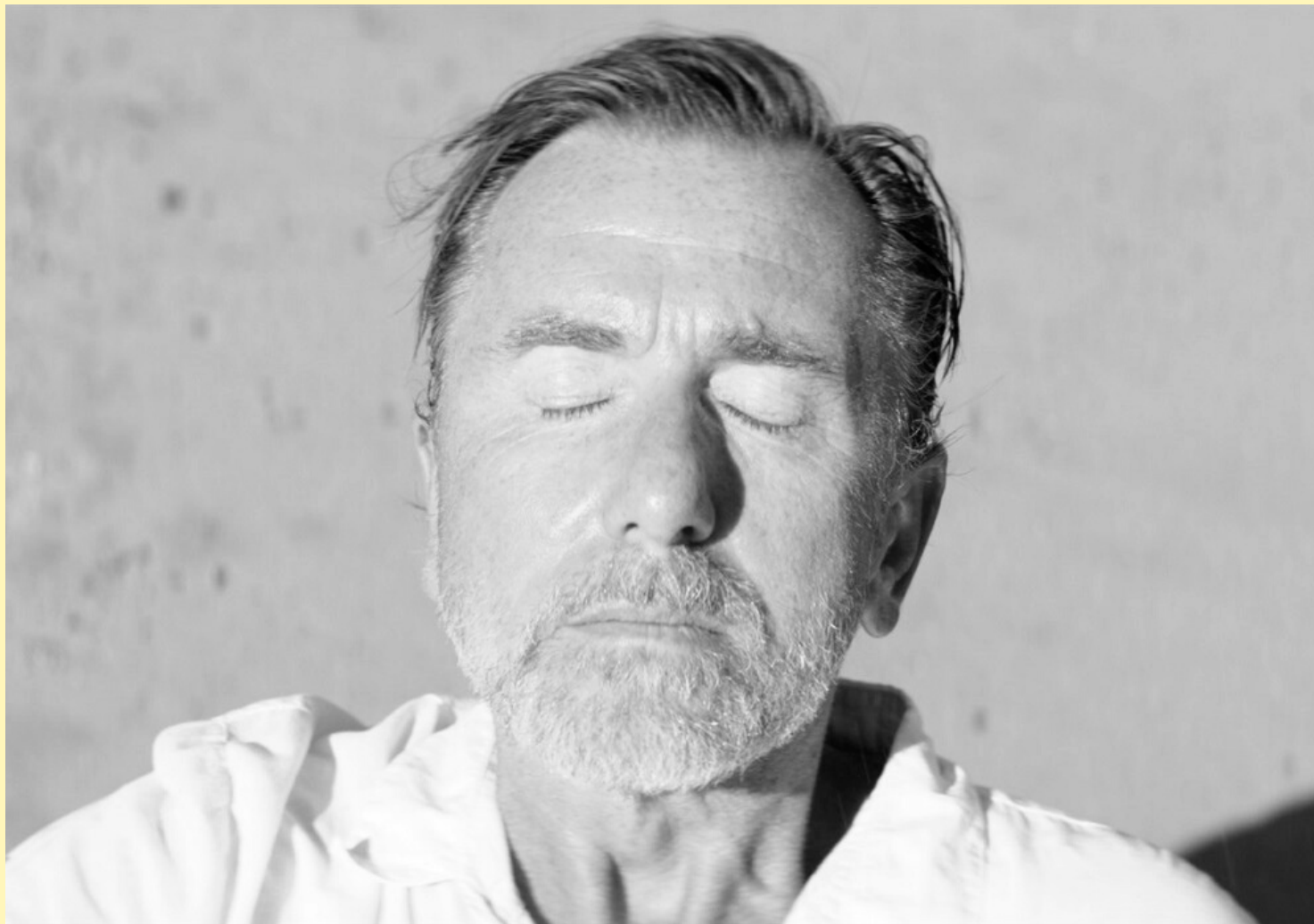
983

ESTREA EN NUMAX: 05.08.2022 | V.O.S.E. | +12 | 83 min

A adiñeirada familia británica Bennett goza dunhas relaxadas vacacións nun resort en Acapulco cando unha chamada anuncia un fatal suceso. Alice (Charlotte Gainsbourg) decide interromper a viaxe de inmediato mentres que Neil (Tim Roth) finxe ter perdido o pasaporte e quédase en México, indiferente a unha noticia tan trágica. Esta actitude agudiza as diferenzas entre eles ata chegar a límites insospeitados.

«Un filme tan lúcido como incómodo. A película navega cun pulso que subxuga»

Luis Martínez, EL MUNDO



Entrevista con Michel Franco: «Filmei os planos de Neil como se se tratase dunha paisaxe»

Por Alicia Rambla

As primeiras secuencias dun filme adoitan ser bastante reveladoras, é onde se establecen as ideas que o filme logo desenvolverá. No primeiro plano de *Sundown* aparecen uns peixes afogando fóra da auga. Ese plano condensa moi ben o que tratará o filme.

Si, o filme desde esa posición é moi claro e directo. Había algunhas imaxes que debían integrarse de forma natural. Hai uns peixes porque tamén é unha actividade que se fai nas vacacións se estás nun iate. O xogo está en ser directo e sutil, pero que estea integrado, é dicir, que non estea situado de maneira forzada. Tamén dependerá de como o espectador o interprete, se de maneira analítica ou deixándose levar polo que ve sen cuestionar. O mesmo pasa cos planos nos que aparece o sol, todos eses recursos están alí desde a concepción do filme.

Hai moitos primeiros planos de Neil.

Non tendo a achegar tanto a cámara aos actores, pero, dalgunha maneira, este é un filme que transcorre dentro del. Tim Roth ten unha cara moi interesante que proxecta moitas cousas. Se ben normalmente fago uso de planos abertos para que o espectador elixa que quere ver, aquí achego a cámara a Tim tratando de ver que hai dentro del. Non é o uso do plano pechado no que se fai un acento para dicir que está pensando ou sentindo o personaxe. Filmei os planos de Neil como se se tratase dunha paisaxe, como algo interesante que vale a pena ver en pantalla.

Parece que houbese un propósito de encadrar o protagonista entre moitas verticais, por exemplo, os parasoles da praia ou os postes das rúas, como se estivese encerrado. Tamén, en case todo o filme, Neil ocupa o centro do plano.

O encadre con Neil no centro da imaxe ten que ver con como traballa Yves Cape, o meu director de fotografía. El é moi meticuloso e obsesivo. Antes de traballar con el, cando fixen *Daniel e Ana* (2009) e *Despois de Lucía* (2012), eu xa encadraba así, pero el tomouno ao pé da letra e agora lévao ao límite, tal vez máis aló de como o faría eu. Tim está en case todos os planos do filme e case sempre está rodeado de persoas que o pechan. Esa idea empregámola desde o comezo do filme, co plano dos peixes, tññase que ver e escoitar gravitando arredor da idea central. El séntase a beber esas cervexas na praia e non fai nada. É a partir desa inmovilidade que lle pasa de todo. A súa vida convértese nun caos.

Hai varias secuencias nas que Neil está no balcón iluminado en rosa fucsia case vermello; eses planos diferéncianse da iluminación naturalista que ten o filme.

Dalgunha maneira illa máis a Neil, pono en solitario. É algo que falara co fotógrafo, propúxome no momento e é certo que dá un efecto diferente ás escenas do balcón, vémolos máis só. Tamén vai acorde co lugar barato, hai unha intención de que nada se vexa artificial, que veña dos propios elementos que están alí.

Hai certa metáfora no filme cos porcos, que simbolizan eses animais?

A parte lóxica e sinxela é que a familia se dedica á industria cárnica. Hai outras que preferiría non ter que explicar, xa que pode soar un pouco barato e é algo que, creo, funciona mellor en imaxe. Penso que o cinema, a diferenza doutras artes, pode conter máis ambigüidade e Neil, dalgunha maneira, está proxectándose nese animal. Hai algo de karma tamén, que o diñeiro veña dese sector, en certa medida, arremete contra el. É unha mestura de moitas cousas.